



大連醫科大學中山學院

ZhongShanCollege of DalianMedicalUniversity

本科教學質量報告
(2015 年)

2016 年 9 月

目 录

大连医科大学中山学院基本情况	1
一、学院本科教育基本情况	2
(一)人才培养目标及服务面向	2
(二)本科专业设置及机构调整	2
(三)生源质量情况	2
二、师资与教学条件	3
(一)师资队伍情况	3
1、师资队伍数量与结构	3
2、主讲教师情况	4
3、师资队伍建设	4
(二)教学条件	5
1、教学基本设施建设	5
2、教学经费投入	5
3、图书资源	5
4、信息化校园建设	5
三、教学建设与改革	6
(一)专业建设	6
1、专业结构与布局	6
2、专业人才培养方案调整	7
3、专业综合评价	7
4、完善学位授予机制	7
(二)课程建设	7
1、完善课程体系有力支撑专业培养目标	7
2、规范课程建设基本要求	7
3、推进教育信息化建设	8
(三)教材建设	8
(四)实践教学	8

1、实践教学体系建设·····	8
2、实验资源的有效整合·····	9
3、创新创业教育·····	9
4、实训基地的建设与管理·····	9
5、毕业论文（设计）·····	9
（五）教学改革研究·····	10
四、质量保障体系·····	10
（一）落实人才培养中心地位·····	10
（二）教学质量监控体系·····	10
1、“三期”·····	11
2、“四控”·····	11
五、学生学习效果·····	11
（一）完善育人体系，学风建设成效显著·····	11
（二）学生学习满意度较高，毕业生质量较好·····	12
（三）重视就业指导服务，用人单位评价好·····	12
（四）加强对外交流，促进人才培养·····	13
六、教育教学特色与发展·····	13
（一）构建“医（护）+x”型的人才培养模式·····	13
（二）构建“主干+双翼”教学体系·····	13
（三）构建“多元式、分散式、全程式、复合式”考试体系·····	14
（四）以心理健康教育为核心，构建学生全面成长平台·····	14
七、存在的主要问题及改进措施·····	14
（一）师资队伍建设需加强·····	14
（二）加强特色专业建设·····	15

大连医科大学中山学院基本情况

大连医科大学中山学院始建于1999年7月，是辽宁省首批9所国有民营分校之一。2004年3月经教育部确认为“新机制新模式”的独立学院。2007年1月，由大连医科大学和大连金真源集团共同举办。

学院位于大连高新技术产业园区，校园占地面积501.85亩，教学行政用房面积11.8万平方米，截止2015年底教学仪器设备值3225.1万元，图书49.7万册。学院现有工学、管理学、医学、教育学、艺术学5个学科门类19个本科专业，护理学专业被评为辽宁省特色专业、综合改革试点专业和转型发展试点专业，公共事业管理专业被评为辽宁省转型发展试点专业。

学院面向辽宁、北京、天津、贵州、浙江、江苏、吉林、河南、河北、福建、安徽、山西、黑龙江、内蒙古、湖北、湖南、广东、重庆、四川、陕西、宁夏、新疆等全国22个省（市、区）招生。在校生5415人。

学院依托大连医科大学雄厚的师资队伍和丰富的教育资源，采用新机制组建了高素质的专兼职教师队伍，现有专任教师349人，其中教授70人，副教授92人。学院现有省级教学名师5人，院级教学名师21人，院级青年骨干教师3人。《组织学与胚胎学》、《断层解剖学》被评为辽宁省精品资源共享课程。

学院针对专业培养目标建立了综合性、设计性实践、实验教学体系，并系统建设了临床技能、基础医学、口腔医学和计算机等综合实验教学中心及教学基地。临床技能实验教学中心获批辽宁省实验教学示范中心，护理临床技能实验教学中心获批辽宁省虚拟仿真实验教学中心；重庆中联信息产业有限责任公司实践教育基地、大连医科大学附属第二医院-大连立光康复医院临床技能综合培训中心获批辽宁省大学生校外实践教育基地。现代教育技术中心获得由国家教育部考试中心批准的“NIEH”考点资格。2015年，大学生创新创业园获批辽宁省大学生创业孵化示范基地。学院建有大学生心理健康教育中心、大学生素质拓展中心、体育馆、标准体育场等现代化教学配套设施，构架、完善了全程化心理发展与健康教育体系。

2010年，学院与日本NPO法人国际医疗福祉人才育成机构签订了护理学专业学生赴日留学就业的项目协议，为提高办学声誉和拓宽就业渠道奠定了良好的基础。现已有13名学生成功赴日工作。

十七年来，学院已培养了一大批品学兼优、基础扎实、动手能力强、综合素质高的应用型人才，受到社会各界的高度评价和用人单位的广泛认可。

一、学院本科教育基本情况

2015年，是全面完成“十二五”规划的收官之年，学院继续以本科教学为中心地位，加强教学基本建设，优化整合教育教学资源；以质量工程项目为引领，推进人才培养模式改革，提升学生创新实践能力；以加强学风建设为核心，进一步完善质量保障体系，强化教学管理服务，教学质量和办学水平稳步提升。

（一）人才培养目标及服务面向

1. 办学指导思想

高举中国特色社会主义伟大旗帜，以邓小平理论和“三个代表”重要思想为指导，深入贯彻落实科学发展观，全面贯彻党的教育方针和《国家中长期教育改革与发展规划纲要（2010-2020年）》，坚持“规模、结构、质量、效益”均衡发展，完善独立学院管理和运行机制，提高人才培养质量和办学水平，增强社会服务能力，培养高素质应用型人才。

2. 办学定位

立足辽宁，服务东北，面向全国，以教学为中心，培养高素质的应用型人才，努力把学院建成国内一流独立学院。

3. 人才培养目标

培养具有社会责任感、基础扎实、知识面宽、实践能力强、综合素质高的应用型人才。

4. 服务面向

立足辽宁，服务东北，面向全国，主要服务于本省和全国医药卫生、健康保障及其他各项事业。

（二）本科专业设置及结构调整

学院科学规划专业结构，逐步形成了以护理、康复、医学技术类及医学与工学、管理学交叉学科为特色，多学科协调发展的专业布局。2015年，学院申报备案了数字媒体技术专业，并拟于2016年招生。学院本科专业达到19个，涵盖了医学、工学、管理学、教育学、艺术学5个学科门类。其中医学类专业9个（3个专业授予医学学位，6个专业授予理学学位），工学类专业3个，管理学类专业2个，教育学类专业1个，艺术学类专业4个。

学院建有省级特色专业1个，省级综合改革试点专业1个，省级转型发展试点专业2个；省级实验教学示范中心2个；省级大学生校外实践教育基地建设单位2个。

（三）生源质量情况

1. 生源结构

近年来，学院坚持质量立校、人才强校、特色兴校，办学实力不断增强，得到了社会的广泛认可，成为众多省内外考生报考的首选。2015年，学院面向全国22个省（市、区）共招收本科专业学生1200人（见表1），17个本科专业列

入辽宁省第三批本科招生，其中省内招生占总数 38.67%，省外招生占 61.33%，省外招生比 2014 年提高 0.41%。

表 1 大连医科大学中山学院 2015 年本科专业计划招生情况

学科门类	专业名称	学制	2013 年	2014 年	2015 年
医学	临床医学	五年	161	128	128
	口腔医学	五年	65	64	64
	针灸推拿学	五年	136	64	60
	护理学（助产护理学）	四年	64	64	-
	护理学	四年	411	276	337
	康复治疗学	四年	86	64	60
	医学影像技术	四年	157	64	36
	医学实验技术	四年	40	64	40
	口腔医学技术	四年	111	64	40
	药事管理	四年	83	64	60
工学	计算机科学与技术	四年	40	64	60
	医学信息工程	四年	68	64	60
管理学	公共事业管理	四年	78	60	60
	劳动与社会保障	四年	-	-	50
教育学	运动康复	四年	-	-	50
艺术学	视觉传达设计	四年	64	32	32
	环境设计	四年	32	32	32
	服装与服饰设计	四年	-	32	31
合计			1596	1200	1200

2. 生源质量

普通理工类考生录取成绩在各省二本录取线以上 538 人（占 63.67%）；普通文科类考生录取成绩在各省二本录取线以上 107 人（占 30.14%）；在辽宁省内普通理工类最低录取分数 416 分，高出三本线 71 分；文史类最低录取分数 454 分，高出三本线 59 分，招生录取分数在省内同类院校中名列首位。

二、师资与教学条件

（一）师资队伍情况

1. 师资队伍数量与结构

2015 年学院以全面提高师资队伍素质为核心，新聘 24 名优秀教师充实到师资队伍中，截止 2015 年 12 月，学院专任教师总数 349 人，其中 36-55 岁 188 人，35 岁以下 111 人；具有硕士研究生及以上学位 230 人，占专任教师总数的 65.9%；

具有高级职称 162 人,占专任教师总数的 46.42%(见表 2)。2015 年生师比 15.5:1,师资队伍年龄结构、职称结构更加合理、具有较高发展潜力、适应学院未来建设与发展需要。

表 2 大连医科大学中山学院 2015 年师资情况

专任教师	结构	人数	比例%
年龄结构	35 岁以下	111	31.81
	35-44 岁	114	32.66
	45-54 岁	74	21.20
	55 岁及以上	50	14.33
学历结构	博士学位	50	14.33
	硕士学历	137	39.26
	学士学历	152	43.55
	其他	10	2.86
职称结构	正高	70	20.06
	副高	92	26.36
	中级	128	36.68
	其他	59	16.90

2. 主讲教师情况

学院制定了《大连医科大学中山学院关于主讲教师资格认定办法》，通过严格引进考核、严格岗位培训和严格资格审查的“三严”制度，确保主讲教师的资格。在 2015 年开设的 435 门课程中，符合岗位资格的主讲教师占 99%以上。2015 年，全院在岗教授、副教授为本科生授课的比例为 100%，促进了教学水平的提高。

3. 师资队伍建设

学院“以教师为根本”，“以学生为主体”，以提高人才培养质量为核心，加大对中青年教师的培养力度。围绕学院办学目标定位，积极采取“引、育、用、留”等措施，使教师队伍日趋优化。新制定《聘请客座教授实施办法》，聘任 2 名专家作为我院客座教授进行教学与指导。

2015 年，开展了教学能力提升系列活动，如组织视觉传达设计专业、计算机类专业、英语、法学、创新创业教育、教学管理、新教师等共计 34 人参加了省教育厅组织的教师实践能力提升培训，教学能力和水平大幅度提升；开展新教师岗前培训、试讲，明确教师岗位职责；5 位教师参加全国高校微课比赛，获得辽宁省复赛三等奖 5 项；1 位教师参加省信息化大赛，获得优秀奖；组织评选院级教学名师 1 人，青年骨干教师 3 人，在青年教师中树立模范带头作用；开展教学观摩活动 9 次，有力促进了年轻教师的成长，提升了整体教学水平和教学质量；

继续鼓励青年教师攻读硕士学位、博士学位，提高学历层次。

学院 5 位教授分别受聘 2015-2018 年辽宁省临床医学类、护理学类、医学技术类专业教学指导委员会委员。

(二) 教学条件

1. 教学基本设施建设

截止 2015 年底，学院教学行政用房面积 11.8 万平方米，实验室、实习场所 19248 平方米，生均教学行政用房 21.8 平方米，生均实验室面积 7.92 平方米；学院教学配套设施完备先进，计算机总台数 1342 台，网络多媒体教室 5 个。

2015 年，学院对教学行政用房进行整体布局与优化利用，建立了大学生创新创业园。新建 7 个多媒体教室，按专业建设需求完善图书馆分馆建设。办学条件得到明显改善，为学院内涵式发展奠定坚实基础。

2. 教学经费投入

学院始终坚持教学经费投入在学院发展中的优先地位，为提高教育教学质量提供有力保障，严格按照《大连医科大学中山学院预算管理办法》、《大连医科大学中山学院教学经费管理办法》执行，优化经费支出结构。2015 年，学院固定资产总值 97989 万元，教学仪器设备增长值 334.97 万元，总值达到 3590 万元，生均教学仪器设备值为 6630 元。专项教学经费投入 799.55 万元，教学日常运行支出 439.11 万元，生均教学日常运行支出 810.92 元，生均本科实验经费 312.56 元，生均本科实习经费 378.37 元。

3. 图书资源

图书馆建筑面积 11591.07 平方米，2015 年学院投入图书经费 50 万元，新增图书 2.3 万册，馆藏图书达 49.69 万册，生均图书 90 册，电子图书 6.8 万册。馆藏文献资源建设围绕学院办学目标和专业设置开展，现已逐步形成以专业文献、社会科学、自然科学及馆藏实体资源与网络电子资源互为补充的文献保障体系，满足学院教学、科研需求。学院将推进以数字资源建设为核心的数字图书馆建设，加强数字图书馆平台建设，并逐步加强各专业图书资料室资源建设，进一步增强文献信息资源的保障能力。

4. 信息化校园建设

学院重视校园网络建设与应用，校园信息化建设投入经费累计 300 余万元，校园网出口总带宽 700Mbps，形成了一个设备先进、布局合理、安全可靠、快速畅通的万兆多业务校园计算机网络，校园网覆盖率达 100%。

学院建有 OA 办公自动化管理系统、资产管理系统、教务管理系统、校园一卡通管理系统、数字迎新管理系统、图书资料文献管理系统等办公应用系统及职前教育网络学堂、清华大学网络教学系统等网络教学平台，校园网已经成为我院深化教育改革、提高教学质量、优化教学管理的重要平台。校园网络资源丰富，

信息更新及时，运行情况良好，各教学、教辅单位、行政管理部门都建立了部门网站，方便教师、学生及时获得教学、管理等相关信息。

三、教学建设与改革

(一) 专业建设

2015年，学院以“加强基础性专业，发展优势与特色专业，开拓新兴交叉专业”的原则，调整教学机构，加强专业建设。

1. 专业结构与布局

2015年，根据学院专业建设发展规划，申报并获批数字媒体技术新专业，本科专业数达到19个，形成6院、2系的教学机构设置（见表3）。学院重点建设护理学、康复、医学应用技术学科群并发展医学与信息学交叉学科的办学特色。

表3 大连医科大学中山学院2015年本科专业设置与布局

	院系	专业代码	专业名称	修业	学位授予门	
1	国际护理学院	101101	护理学	四年	理学	
			护理学（助产护理）	四年	理学	
2	康复学院	100502K	针灸推拿学	五年	医学	
			101005	康复治疗学	四年	理学
			040206T	运动康复	四年	理学
3	医学应用技术学院	101002	医学实验技术	四年	理学	
			101003	医学影像技术	四年	理学
			101006	口腔医学技术	四年	理学
4	管理学院	120401	公共事业管理	四年	管理学	
			100704T	药事管理	四年	理学
			120403	劳动与社会保障	四年	管理学
5	计算机与信息工程学院	080901	计算机科学与技术	四年	工学	
			080711T	医学信息工程	四年	工学
			080906	数字媒体技术	四年	工学
6	艺术学院	130502	视觉传达设计	四年	艺术学	
			130503	环境设计	四年	艺术学
			130504	产品设计	四年	艺术学

		130505	服装与服饰设计	四年	艺术学
7	临床医学系	100201K	临床医学	五年	医学
8	口腔医学系	100301K	口腔医学	五年	医学

2. 专业人才培养方案调整

新的教育理念要求教育目标更强化培养学生科学素质、人文素质、实践能力和创新思维，以此修订教学计划，审核课程体系、专业主干课程与人才培养目标的内在关系，以满足人才培养目标的实现。

2015 年，结合我院各专业师资和教学条件，将管理学院和计算机与信息工程学院各专业部分课程进行了整合，并对课程理论学时进行了缩减；将医学实验技术专业培养目标和教学计划进行了重新修订；康复学院康复治疗学专业部分课程进行了整合；将公共英语课程学时进行了缩减，给予学生更多的时间和空间，推进创新创业教育，进一步适应社会对高素质应用型人才的要求。

学院以培养“应用型人才”为出发点，重视学生实践动手能力的培养，提高综合型和设计型实验教学比例，强化各专业实习前综合技能训练，加强校企合作、实践基地建设，逐步将企业新技术、新要求纳入应用型本科人才培养体系。

完成运动康复、劳动与社会保障两个新专业的人才培养方案论证工作，体现了“强基础、重能力、宽口径、提质量”的宗旨。

3. 专业综合评价

2015 年，临床医学、口腔医学、护理学、口腔医学技术 4 个专业接受辽宁省专业综合评价。学院高度重视此项工作，多次召开研讨会，组织专业及相关职能部门针对专业综合评价指标体系，认真从人才培养模式、教育教学改革、教学资源整合、教学质量保障等对专业人才培养支撑程度入手，凝练特色、认真梳理专业建设成绩，以此为契机，进一步提高专业建设水平。

4. 完善学位授予机制

学院有学士学位授予权专业 9 个。2015 年，调整了第一届学士学位评定委员会委员，召开了第一届学士学位评定委员会第四次会议，授予 1187 名毕业生学士学位。

（二）课程建设

1. 完善课程体系有力支撑专业培养目标

加强课程建设是有效落实教学计划，提高教学水平和人才培养质量的重要保证。根据高等教育的发展趋势，依据《辽宁省高等学校本科专业综合评价》标准，在 2015 年新专业教学计划制定中注重了课程体系设置与专业培养目标的符合度，明确基础知识、基本技能、综合素质、专业知识、专业技能、人文社科、综合能力的培养，论证理论与实践、必修课与选修课、课内与课外学时比例。

2. 规范课程建设基本要求

学院高度重视课程建设工作，尤其是课程建设的基本内容要全部达到合格课程标准。2015年，学院系统化地从课程梯队建设、教学内容建设、教学方法和手段建设、实验实习实践内容建设、教学文件建设、课程质量监控与效果评价、课程管理等方面进一步加强课程基本要求，做好课程建设的基础性工作，稳扎稳打使基础牢靠。为培育精品课程奠定基础，做好铺垫，以实现质的飞跃。

3. 推进教育信息化建设

2013年，学院建设录播教室，设专人负责课程录制和技术处理工作，引进清华大学通用网络教学平台、课程学习平台、精品课程建设平台，分专业逐步完善专业主干课、实践课的网络资源建设工作；2014年，学院积极推进数字化的通识课程教育平台，与北京超星尔雅教育科技有限公司洽谈试运行尔雅通识课程网络教学平台，在2014级、2015级学生中试行收到较好效果。通过教育信息化手段在教学中的应用，使教学内容、教学手段进一步更新，发挥了现代化信息技术对学生自主学习能力培养的促进作用。

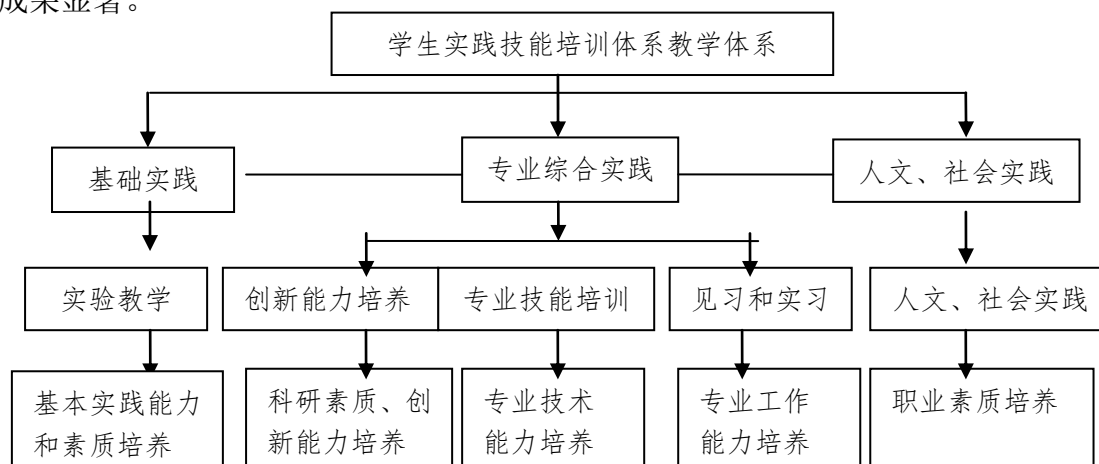
（三）教材建设

为保证教材使用的质量，学院所有课程均优先选用近三年出版的国家规划教材、精品教材、优秀教材等。为进一步推进教材建设工作，鼓励广大教师参与高水平的教材编写，学院给予一定金额的专项经费用于报销教师编写教材所产生的差旅费、会务费等。2015年，学院专职教师编写出版教材7部，其中副主编教材4部，参编教材3部。

（四）实践教学

1. 实践教学体系建设

实践教学是巩固理论知识和加深对理论认识的有效途径，是培养具有创新意识的高素质应用型人才的重要环节，是理论联系实际、培养学生掌握科学方法和提高动手能力的重要平台。学院以实践能力培养为主线，以学生综合素质提高为目标，构建了符合学生培养目标要求的“三层次、五模块”实践教学体系（如图），成果显著。



2. 实验资源的有效整合

学院根据专业发展需要，本着实验资源有效共享、实验室功能丰富完善的原则，有计划地进行相关实验室的整合工作，并加强了实验室环境、学习氛围等软环境建设。同时，为满足新专业及扩招专业的教学需要，2015年，学院投入74.04万元新建实验室6个，包括艺术学院数字实验中心、创业孵化中心、针织设计实验室，医学应用技术学院电子电路实验室，管理学院模拟沙盘实验室和模拟法庭实验室，提高了我院实验室的建设水平和完善程度。

3. 创新创业教育

2015年，出台了《大连医科大学中山学院关于深化大学生创新创业教育改革实施方案》（大医中山学院发【2015】218号），将创新创业教育纳入培养方案，搭建创新实践平台及创业孵化基地，提供专项基金，引领、激发学生创新、创业潜能。学院从意识培养、能力提升、环境认知、实践模拟等环节入手，推进学生创新创业教育成果显著。

获批国家级大学生创新创业训练计划项目4项，省级项目20项；学生参加第十二届“挑战杯”辽宁省大学生课外学术科技作品竞赛，荣获二等奖1项，三等奖5项和优秀指导教师奖；参加辽宁省首届“互联网+”大学生创新创业大赛暨首届中国“互联网+”大学生创新创业大赛选拔赛，获得辽宁赛区金奖和优秀指导教师奖；参加首届辽宁省护理技能大赛获得团体第2名，个人单项奖一等奖1人，二等奖4人，三等奖3人；参加“外研社杯”辽宁省英语演讲大赛，获得三等奖和优秀指导教师奖。学院内组织开展临床技能竞赛、护理技能竞赛、康复技能竞赛等专业实践技能竞赛，提高了学生的实践能力。

4. 实训基地的建设与管理

在共享大连医科大学教学实习基地的基础上，学院加强自身专业的校企合作，加大力度建设大学生实践教育基地，同时发展各专业新的教学基地，尤其是新办专业的实习基地。现有教学基地56个，满足实践教学需要。学院通过建立健全教学基地管理组织机构，规范实践教学内容，健全管理制度，加强教学基地的建设。学院现有省级大学生校外实践教育基地2个——大连医科大学中山学院-重庆中联信息产业有限责任公司实践教育基地，大连医科大学中山学院-大连医科大学附属第二医院、大连立光康复医院临床技能综合培训中心。

5. 毕业论文（设计）

学院现有公共事业管理（医药贸易）、艺术设计（视觉传达设计）、计算机科学与技术（医药卫生应用）3个专业学生需撰写毕业论文，毕业论文在毕业实习期间完成，学院成立专业毕业论文领导小组，全面负责毕业论文的计划、指导与协调工作，并制定管理制度，严把过程控制。指导教师由具有中级以上职称并且具有多年科研工作经验的专业教师（含基地教师）担任，指导学生毕业论文的选

题、开题、中期检查、答疑、指导、评阅及论文答辩。其中，学生选题要求结合指导教师的科研及实际实习工作，具有一定的新颖性和实战性，能够反映本专业的培养目标，并经审核同意方可进行研究，集中组织开题、中期检查和答辩。论文答辩主要从选题意义、资料与方法、结果与论证、结论与建议、答辩过程、论文写作六个方面考核。

（五）教学改革研究

学院坚持教学管理、研究与改革相结合并注重其针对性和导向性，使教学改革研究成果的有效推广与应用促进教学，扎实稳妥推进教学质量的提升。2015年，学院获批省、市教育教学立项5项（省教育评价协会课题2项，省高等教育学会2016年度高校外语教学改革专项课题3项）；获批辽宁省教育科学规划优秀成果三等奖1项，辽宁省高等教育学会优秀成果三等奖2项、“创新创业教育”论文三等奖1篇。

四、质量保障体系

（一）落实人才培养中心地位

以人才培养为中心是落实以提高质量为核心的教育发展的根本保证，学院始终把提高育人质量作为学院管理工作的出发点和落脚点，不断巩固和加强人才培养中心地位，紧紧围绕提高教育教学质量这个主题，强化工作职责，推进工作创新，切实提高管理和服务水平，为促进教学质量提高做出积极贡献。

学院不断强化以人才培养为中心的理念，把人才培养质量作为衡量办学水平的最主要标准。学院领导高度重视人才培养工作，时刻将人才培养工作放在学校工作的首位，经常召开专题会议研究、讨论人才培养工作，是学院党政会议研究最多的议题；学院主要领导能够深入教学第一线，到课堂检查教学情况，走访调研，及时并最大限度地解决人才培养中的实际问题；在日常工作中，坚持围绕着教学和专业建设开展工作。

扎实推进“本科教学质量提升工程”，切实提升本科教学水平。学院出台了《关于加强教学工作，提高教学质量的规定》等一系列制度文件，逐步完善教学质量标准、教学质量监控制度等，以制度规范教师的教学工作，引导教师把主要精力投入教学工作，保证教学质量。在职称评聘、工作量考核中将教学成果与同级别的科技奖项等同对待，对教学成绩显著、教研成果突出的教师破格晋升职称；启动了“本科教学质量提升工程”等提高本科人才培养的举措，从上而下积极推动落实，使全院各部门、各教学单位按照学院的整体部署和推进步骤，积极行动起来，全面落实好提高质量、立德树人的工作要求。同时，学院逐年增加教学经费的投入，为保证教学质量提供了有力保障。

（二）教学质量监控体系

经过多年的建立与完善，学院构建了“三期四控”的教学质量监控体系。“三

期”指学期初期教学相长、学期中期学生座谈、学期末期质量反馈。“四控”指领导听课评价、教学督导督察、教师全员听课、学生评教反馈。

1. “三期”

开展学期初期、中期、末期教学督查工作。重点对教学单位课程教学内容、教学进度、教学计划执行情况进行督查：审核教学内容与教学大纲的一致性，教学方法的采用，网络教学资源的建设、学生自主学习能力培养的实施、课程考试命题、评卷、试卷质量分析等。同时，学院领导和有关职能部门经常利用多媒体中央控制系统抽查课堂情况，如教学保障情况、教学任务执行情况、教师上课和学生到课情况、教与学开展情况等。

组织召开教学工作 2015 级学生座谈会，为新生讲解入校后的学习生活、课程设置、授课情况、教学管理及实践教学等，帮助学生尽快适应大学生活，提高学习效率与质量；聘请专业核心课程教师为新生作课程学习方法的讲座。

2. “四控”

评课的终极目标是促进学生的终身发展和教师的专业成长。引领教师对课堂教学活动进行科学的观察研究、分析思考，从而指导教师更好地调控课堂进程，改善教学行为，以保证教学活动有效顺利地展开。

学院执行党政领导、专业主任及教务和学生工作部门人员听课制度，2015 年学院党政领导干部及职能部门人员了解性评课 245 次。

学院制定《大连医科大学中山学院教学督导工作细则》，建立“督教、督学、督管”为宗旨的教学督导制度，督导组由教学一线工作的教授和退休老专家组成，通过教学督导对教学和教学管理的督促和指导。充分发挥了对教学工作的“督教、督学、督管”作用，对学院加强教学实践、教学研究及教学质量提高起到促进作用。2015 年，督导专家认真完成评课工作，耐心与相关教师交流教学经验，并及时反馈评课信息，教学督导全年评课共计 239 次，优良率 95.4%。

教师之间互相听课是一种最直接、最常用也是最有效的途径，也是提高课堂教学质量的方法和手段。2015 年，学院教师间交流性听课 165 次，教师之间通过互相听课、交流，不仅互相学习，切磋研究教学方法，提高业务能力，还能发现教学中存在的问题，明确今后的改进方向，达到提高教学质量的目的。

学生是教学的主体，教师的课堂授课情况学生最具有发言权，2015 年，学院以不记名发放学生调查问卷的形式开展学生评教工作，全年评教 279 人次，覆盖全院所有授课教师，优良率达 99.64%，学生满意度较高。学院教学职能部门能够及时将评课结果进行统计分析，并向任课教师进行反馈。

五、学生学习效果

（一）完善育人体系，学风建设成效显著

坚持育人为本、德育为先的工作理念，强化学生养成教育、纪律教育与诚信

教育。《“我的中国梦—最美中国，美在身边” 志愿者服务》获得第七届辽宁省高校校园文化建设优秀成果三等奖，《我的医学之路》、《“营医者心，销济世药” 主题活动》、《真情暖学子 爱撒天地间》被评为辽宁省大学生思想政治教育精品活动。

多措并举促进学风建设，以管理促学风，以文化促学风，以制度促学风。制定各专业学风建设方案，利用网络平台深化学风管理与专业文化宣传。充分发挥辅导员和学生党员干部作用，加强课堂纪律、早自习和晚自习纪律，营造了良好的学习氛围；根据专业特点开展促进学风的主题文化活动，并已形成一定范式，如护理文化节、中医知识竞赛等活动；每学年通过学风表彰大会激励先进，树立榜样。

2015 年，学生荣获国家奖学金 4 人次，国家励志奖学金 130 人次；荣获省政府奖学金 6 人次，毕业生考研率逐年提高，且考入重点院校学生逐年增多，护理职业资格考试通过率每年均在 95%以上。

（二）学生学习满意度较高，毕业生质量较好

学院对全体在校学生以问卷形式进行学习满意度调查，内容包括对教学设施、任课老师、教学质量、学习氛围等。调查结果表明，我院学生对学习满意度总体较高。学院现有教学设施能够满足教学需要；大部分学生对教学质量评价较高；教师在课堂上积极与学生沟通交流，启发式教学对调动学生主动学习起到较好效果；各类讲座和专业技能比赛，增强了同学们学习的积极性；优良学风典型的表彰，树立了学生努力的方向。

2015 届毕业生 1191 人中有 77 名学生考取硕士研究生，其中 14 名学生被上北京大学、首都医科大学、同济大学、山东大学等重点名校录取。

学院学生的知识、能力与素质结构状况好，符合培养目标，基本理论与基本技能方面的实际水平较高，大部分应届本科毕业生符合《中华人民共和国学位条例》规定的授予学士学位要求。学院毕业生毕业率 99.66%，学位授予率为 99.66%。

（三）重视就业指导服务，用人单位评价好

2015 年，学院紧密围绕培养高素质应用型人才的中心任务和整体目标，巩固“以就业指导和服务为基础，就业市场建设为核心，全员参与就业”的工作模式，以提升大学生就业创业能力为抓手，紧紧把握当代大学生群体的新特点、新变化，进一步创新就业创业指导服务工作的新思路，建立全方位、立体化、开放型的就业创业工作体系。2015 届毕业生初次就业率为 78.34%，其中考研率为 6.47%，年终就业率为 92.19%。

学院注重把实践教学作为高素质应用型人才培养的重要抓手，合理设置专业综合实验教学中心及工学、管理学、医学技术等专业校企共建、共享实践基地，吸纳行业、企业专业技术人员参与理论教学并承担实训任务；将学生创新创业纳

入培养方案，所有专业开设《创新创业教育》课程，搭建学生创新创业平台，实施创新培训计划。

完善了“组织全员化、指导全程化、招聘市场化、手段现代化”的就业指导服务体系。本年度举办大型招聘会 1 场（101 家单位参加，提供 1400 余个就业岗位），发布各类网上招聘信息数百条，合计为毕业生提供岗位约 2500 个。同时，学院各院系也纷纷邀请用人单位进校招聘，共举办各类宣讲会 12 场。2015 年 11 月，学院成立了大连医科大学中山学院大学生创新创业园管理中心，下设办公室，办公室在领导小组的监督指导下，结合学院资源开展创业指导服务。

2015 年共走访了 150 家用人单位，用人单位对我院毕业生总体评价较高，毕业生所具有的思想道德修养、团队意识、基本技能与专业知识、心理承受能力与调试能力、实际工作能力、灵活性和应变能力、组织管理能力、获取知识和信息的能力受到单位的普遍好评。其中用人单位对我院毕业生的思想道德修养、团队意识、工作需要与组织安排评价最高。对于外语能力及基本理论与基本技能的实际水平的方面用人单位认为还需要进一步提升。随着就业竞争不断加剧，用人单位注重毕业生业务能力的同时，更重视毕业生的综合素质。

（四）加强对外交流，促进人才培养

学院与日本 NPO 法人国际医疗福祉人材育成机构签订了护理学专业学生赴日工作的项目协议，现已有 13 名学生成功赴日工作，26 名学生在读。2015 年，学院与日本 NPO 法人国际医疗福祉人材育成机构进一步合作，举办的国际护理学院日语班于 2015 年 10 月份正式开课，目前有 41 名就读。

同时，学院还与韩国永同大学校、日本冈山一心堂病院、日本扶桑医疗集团等建立友好关系，并将进一步探讨有关合作事宜，为提升我院国际声誉和拓宽办学渠道奠定了良好的基础。

六、教育教学特色与发展

（一）构建“医（护）+x”型的人才培养模式

构建临床医学（护理学）专业+专业辅修即“医（护）+x”型的人才培养模式，实行“前期趋同厚基础，后期分化宽口径”的培养模式。在大学的一、二年级注重夯实公共基础课和专业基础课，在三、四年级按市场人才需求及学生个性发展要求，依照“志愿加考核”的原则，在相应专业内自主选择专业方向，实现从单一学科背景下的专业对口教育向学科交叉与综合背景下的通识教育基础上的宽口径人才培养模式转变。临床医学专业辅修包括医学心理学、妇产科学、美容医学、肿瘤学、全科医学和运动医学等。灵活的学习模式极大调动了学生学习积极性，促进了学生个性化培养目标的实现，使学生在就业中具有更大优势和较强的竞争力。

（二）构建“主干+双翼”教学体系

为培养学生扎实的专业基础知识与技能，同时强化英语综合应用能力及计算机操作能力，学院构建了“(专业)主干+(英语、计算机)双翼”教学体系。专业“主干”课程，强化专业核心内容，改革教学方法，实施“全过程”的考核方式，建立“课堂理论讲授—小组讨论—实验强化技能—专题讲座”的教学模式，夯实专业基础。(英语、计算机)“双翼”，英语采用分级教学，增加课堂授课和网络教学等多样授课方式，强化学生应用能力；实施大班多媒体授课与小班听说操练相结合、第一课堂与第二课堂相结合、网络课自主学习和备考强化训练相结合，有效提高了学生英语水平。计算机实施理论、上机、网络课程、备考辅导的教学形式，学生参加国家和省计算机二级考试通过率逐年提升。2014年，护理学专业学生参加国家执业护士资格证书考试通过率97.65%，全国医护英语水平考试通过率达到77.09%。

(三) 构建“多元式、分散式、全过程、复合式”考试体系

根据学院“以教学为中心，以学生为主体”的办学理念，建立了“多元式、分散式、全过程、复合式”的考试体系。根据不同专业、不同课程的特点，灵活运用“闭卷考试、半开卷考试、开卷考试、撰写论文和实际操作”等“多元式”考核手段，培养学生分析解决问题的能力；采取“分散式”的考试安排，缓解学生的考试压力；实行课程的“全过程”考核方式，即“学术学风考核+课后作业考核+实践能力考核+理论期末考核”的“四结合”的考核方式，注重对学生能力的日常考核，提高学生学习质量；推行学生成绩“复合式”的评定办法，即学生成绩为由平时成绩和期末考试成绩两部分组成，同时实行参加省市级比赛课程加分的办法，鼓励学生全面提高自身能力。

(四) 以心理健康教育为核心，构建学生全面成长平台

针对独立学院学生心理特点，以培养学生自信心为心理健康教育的起点，构架、完善了全程化心理发展与健康教育体系，拓展教育内容，丰富教学手段，取得了丰硕的成果，“团体训练、系列直观化教学视频”等特色项目在省内高校享有盛誉，得到省教育厅评估专家高度认可。在探索与实践中不断优化学生心理品质，提升心理健康水平，营造积极、和谐的心理文化氛围，使之具有鲜明的时代特色与学院特色。

七、存在的主要问题及改进措施

学院办学16年来，在上级主管部门、大连医科大学领导、金真源集团以及社会各界的关心支持下，通过全体员工不懈的努力，学院各项工作特别是教学工作，取得了明显的成绩，但我们清楚认识到还存在着一些不足。

(一) 师资队伍建设需加强

学院专职教师队伍是独立学院办学的基本保证，需继续加大引进和培养人才的力度。

（二）加强特色专业建设

学院具备较强的医学专业办学实力，在发展过程中依据学院发展定位及应用型人才培养目标，形成了护理、医学应用技术及针推康复专业学科群，学院计算机科学与技术专业和医学信息工程专业也将医疗卫生系统对信息化技术人才需求作为人才培养方向，社会需求前景较好。学院将围绕医护应用型人才培养为目标，以社会需求为导向加强新专业的建设。

大连医科大学中山学院
二〇一六年九月二十三日